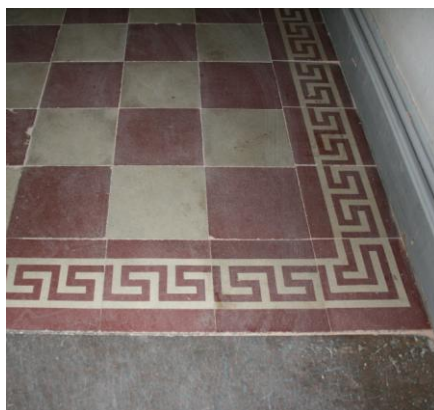


Byggnadsbeskrivningar inför detaljplan

Kvarteret Barken, Masthugget i Göteborg



Maja Lindman, kulturmiljöenheten jan 2015
Källor: Göteborgs stadsmuseum och stadsbyggnadskontoret

Innehåll

	Sid
Uppdraget	1
Syfte och avgränsning	1
Kvarteret Barken	1
<i>Byggnadsbeskrivningar</i>	4
4:1	4
4:2	7
712:26	10
712:27	13
712:41	16
4:5	19
4:11	23
4:6	25
4:7	28
4:8	31
4:9	34
4:10	37

Kvarteret Barkens läge i Masthugget



Ortofoto
2014,
Göteborgs
stad Info
Visaren

Uppdraget

På Stadsbyggnadskontoret i Göteborg pågår ett arbete med att ta fram en ny detaljplan för kvarteret Barken i centrala Göteborg. Kvarteret är beläget i stadsdelen Masthugget mellan Tredje och Fjärde Långgatorna. Gällande plan för kvarteret är från 1948 och överrensstämmer inte med verklighetens användning och bebyggelse.

Mot bakgrund av det pågående planarbetet har Göteborgs stadsmuseum fått i uppdrag att ta fram ett översiktligt kulturhistoriskt underlag för byggnaderna i kvarteret. Arbetet är utfört av bebyggelseantikvarie Maja Lindman under vintern 2014-15.

Syfte och avgränsning

Syftet med dokumentationen är att ta fram ett kulturhistoriskt underlag som visar på antikvariska kvaliteter och byggnadernas befintliga skick. Syftet har varit att få ett "jämnt" kunskapsunderlag över hela kvarteret som kan ligga till grund för utformning av den kommande detaljplanen.

Dokumentationen har enligt uppdraget främst fokuserat på fasader och invändigt främst på allmänna ytor såsom trapphus.

Det finns sedan ett omfattande dokumentationsmaterial kring enstaka byggnader inom kvarteret Barken medan det saknas dokumentation för andra. Byggnader som har dokumenterats tidigare är det f d polishuset (4:5), f d smedjan (712:27), båtsnickeriet (712:41) samt fastigheten 4:7.

Övriga dokumentationer och underlag som rör kvarteret Barken finns tillgängliga hos stadsbyggnadskontoret i Göteborg.

Kvarteret Barken

Kvarteret tillhör stadsdelen Masthugget och ligger strax sydväst om Järntorget, mellan Tredje och Fjärde Långgatorna.

Masthugget ingick i stadens donationsjord och omfattades inte av stadens reglering av bebyggelse. Här växte inledningsvis en oreglerad bebyggelse fram med nära koppling till hamnen och dess verksamheter med trähandel, tillverkning av master och båtbyggeri.

År 1823 kom den första officiella planen för utbyggnad av gatunätet i Masthugget. Genom 1866 års stora stadsplan fastställdes områdets nuvarande utformning med rätvinkliga lång- och tvärgator i ett rutnätssystem. Utbyggnaden genomfördes framför allt cirka 1870-1910.

Den nya bebyggelsen uppfördes i huvudsak av sten i mellan tre och sex våningsplan. Det var dominerande bostadsbebyggelse, ofta med butiker i bottenplan och verkstäder på gården, med inslag av allmänna byggnader och rena industribyggnader. Många av fastigheterna omgärdades av plank och användes som materialupplag för bl. a. trävaror, järnvaror, ved och kol. Ofta fanns där också stall för hästar, vagnbodas och verkstäder av olika slag.

Under den långa utbyggnadstiden växlade idealen vilket har medfört en varierad bebyggelse representerande olika byggnadsstilar. En förutsättning för denna variationsrikedom har varit den småskaliga fastighetsindelningen. Denna har haft direkt inverkan på stadsrummens uttryck och också på vilka verksamheter som under åren har etablerat sig här.

Utöver gatunäts- och kvartersavgränsningen fanns ingen specifik planering för bebyggelsestrukturen, bara den allmänna byggnadsförordningen. Resultatet blev tätbebyggda fastigheter, med endast mycket små gårdar bakom gatubyggnaden, vars relationer till varandra ofta uppfattas som slumpmässiga.

År 1948 fastställdes en ny stadsplan för området med fokus på att funktionsuppdelade kvarteren. Planen fick inget större genomslag i kvarteret. En park planerades i mitten men genomfördes aldrig.

Viktiga karaktärsdrag i kvarteret Barken är stor variationsrikedom i volymer, tidsskikt och karaktärsdrag. Här har funnits, och finns ännu en rik blandning av bostäder och olika typer av verksamheter, industrier och allmänna/ offentliga byggnader. I mitten av kvarteret finns inslag av grönska och gårdsmiljöer som möjliggör siktlinjer genom kvarteret. Höga skorstenar är också karaktärsskapande i kvarteret.

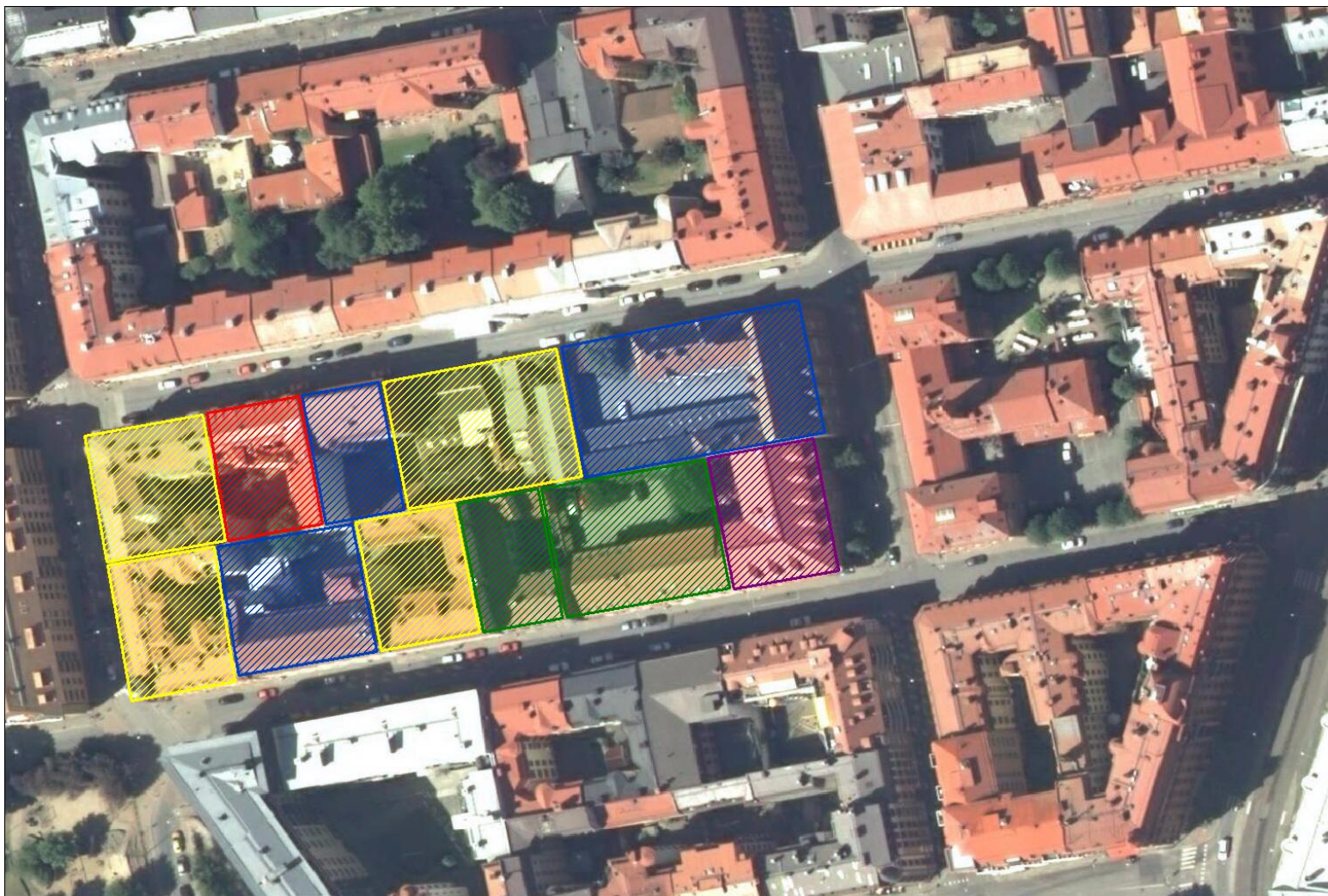
Kulturhistoriskt värde

Kvarteret Barken och omgivningarna ingår i Göteborgs bevarandeprogram *Kulturhistoriskt värdefull bebyggelse i Göteborg*.

Att särskilt värna

- **Variationsrikedom i karaktärer, tidsskikt och volymer**
- **Småskalighet**
- **Gröna inslag, framför allt i mitten av kvarteret och siktlinjer genom kvarteret**
- **Bevarade uppstickande skorstenar vittnar om äldre industri**
- **Blandning av bostäder och verksamheter, även inslag av småskalig industri**

Kvarterets bebyggelseutveckling



Färgerna markerar fastigheter med byggnader uppförda enligt följande:

Grön – 1870-tal

Röd - 1880-tal

Gul – 1900-1910

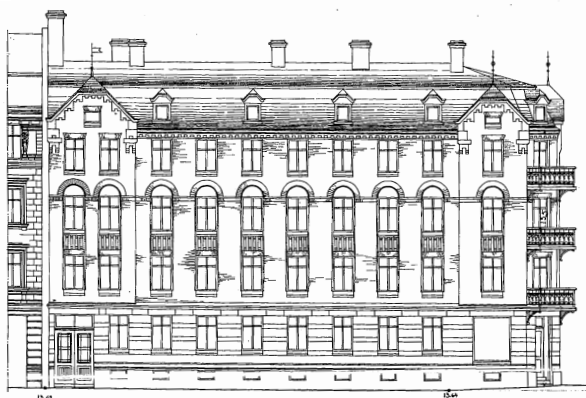
Blå – 1910-tal

Lila – 1990-tal

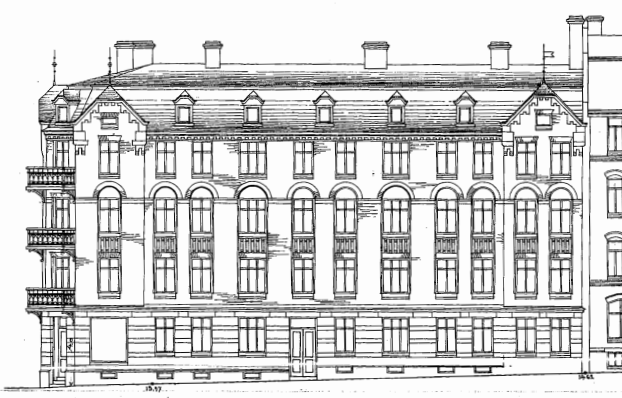
Ortofoto
2014,
Göteborgs
stad Info
Visaren

**Kvarteret Barken
byggnadsbeskrivningar**

Barken 4:1



FASAD MOT TREDJE LÅNGGATAN



FASAD MOT VÄRALANDSGATAN

Ovan från vänster fastighetens läge i kvarteret och byggnaden från nordväst idag.

Till vänster nybyggnadsritning från 1905.

Historik

Byggnaden är uppförd 1905 av J A Andersson i en avskalad jugendstil med en tydlig vertikal strävan i gestaltningen. De stora fönsterytorna med några bevarade fönster, samt det markerade hörnpartiet med smidesbalkonger är viktiga för byggnadens uttryck.

Byggnaden uppfördes som bostadshus med bageri och butik i hörnets bottenplan, en funktion som är bevarad. 1931 utvidgades bagerilokalen och 1954-56 förändrades butiksentrén. 1974 skedde modernisering av huset, främst badrum, hall och ventilation. 2007 skedde grundförstärkning. 2013 putsades fasaden om, nya balkonger sattes upp på gatufasad och gårdsfasad samt nya fönster. 2014 beviljades inredning av vinden till bostäder, dock ej utfört.

Byggnadsbeskrivning

Fasaden är utformad i gult förbländertegel med band och dekorinslag i rött samt accenter i glaserat gult tegel. Den låga sockeln är i natursten. Bottenvåningen har en antydd rusticering med horisontella band av rött tegel. Fönstersättningen är rytmisk med två- och treluftsfönster i det närmaste jämnt

placerade i fasaden. Byggnaden har till stor del utbytta korspostfönster som är något indragna i fasaden. Fönsteröppningarna har en låg segmentbåge och solbänkar i natursten. Andra och tredje våningarnas fönster sitter i gemensamma rundbågiga försänkningar, vars överdel avslutas med en dekor av glaserat tegel. Takfoten markeras med mönstermurning. Taket är ett mansardtak med ursprungliga takkupor.

Byggnaden har fasader åt två gator och båda har en snarlik uppbyggnad. Mot grannfastigheterna och mot hörnet är fasaden lätt utkragad från andra våningen och enklare takuppbyggnader bryter genom taklinjen. Hörnpartiet är avfasat och betonas med en antydning till hörntorn, en butiksentré samt balkonger på andra till fjärde våningen. Smidesbalkongerna är utbytta men har anpassats till en enkel jugendstil.

Gårdsfasaden är omputsad med gul slätputs och till stor del utbytta fönster och balkonger. Trapphusen har bevarade detaljer såsom dörrar, stuckatur golvklinkers och trappor i sten och gjutjärn.

Byggnaden har en bevarad ursprunglig funktion; bostäder samt bageri med butik och dess arkitektoniska uttryck är bibehållet.

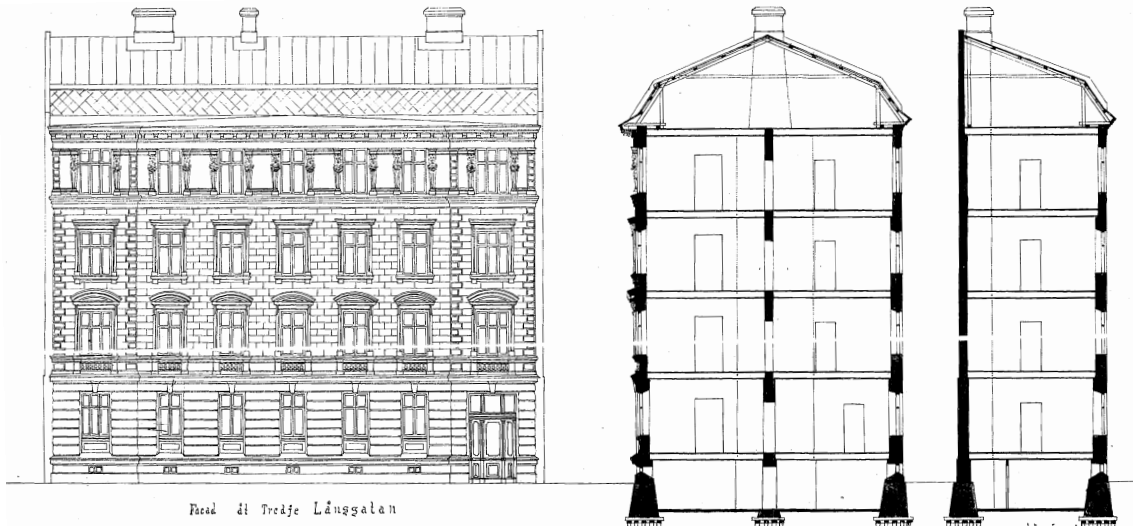
Att särskilt värna

- **Byggnadens solida volym och karakteristiska, något dämpade arkitektoniska jugendkaraktär med vertikal strävan och markerat hörnparti**
- **Plåttaket med smäckra, ursprungliga takkupor mot gatan**
- **Fasadens mönstermurningar**
- **Bevarade tidstypiska byggnadsdetaljer som smidesbalkonger mot gatan och delvis ursprungliga fönster**
- **Bageributiken på hörnet med bevarad äldre inredning och neonskylt**
- **Trapphusens bevarade, tidstypiska detaljer som klinker, trappor i sten och gjutjärn, stucklister och dörrar/portar**



Från vänster: Gårdsfasad respektive fasad mot Tredje Långgatan. I mitten trapphus med bevarade detaljer såsom klinkergolv, listverk och innerdörrar. Till höger den bevarade konditorilokalen på hörnet i bottenplanet med äldre inredning.

Barken 4:2



Ovan från vänster fastighetens läge i kvarteret och gatufasaden från nordväst med dess bevarade, detaljrika klassicistiska karaktär.

Till vänster nybyggnadsritningar från 1885.

Historik

Byggnaden är uppförd 1885 (arkitekt okänd) och har en typisk 1880-talsfasad i rikt dekorerad nyrenässans. Huset har en plastisk putsarkitektur där symmetri, detaljrikedom och tydlig ljus-skuggverkan är viktiga karaktärsdrag.

Byggnaden är uppförd som rent bostadshus. 1963 inreddes klichéanstalt (tryckeri), vinden inreddes till kontor, och bostäder i bottenplanet till verksamhetslokaler. Takfönster togs upp. 1965 inreddes lokaler för konfektionsskola. 1990 revs balkonger mot gården och huset tilläggsisolerades på gårdssidan. 1999-2000 renoverades huset och återinreddes till renodlat bostadshus, vinden inreddes till bostäder, takkupor tillkom samt hiss och nya utåtgående metallfönster sattes in. 2010-12 skedde grundförstärkning.

Byggnadsbeskrivning

Den ljust gulmålade putsfasaden har en tydlig uppdelning i sockelvåning, mellanvåningar och takvåning. De olika delarna avskiljs med listverk. Sockelvåningen är gråmålad,

rusticerad i slätputst och spritputs. Porten ligger djupt indragen i fasaden och är belägen i kanten av fastigheten. Entréporten är ursprunglig medan portgången har gjorts om.

Mellanvåningarna har profilerade omfattningar med tydligt utskjutande fönsterkrön, takvåningens fönster kantas av skulptural utsmyckning och överstyckena går ihop med takfoten. Fönstren är av korsposttyp och ligger liksom porten indragna från fasadlivet. En mörk färg på snickerierna understryker djupverkan. Dekorelementen är klassicistiska, bland annat segmentgavlar, konsoler, figurhuvuden, balusterdockor. I byggnadens ytterkanter finns kantkedjor av stiliserade kvaderstenar.

Gårdsfasaden är gulfärgad, omputsad med slätputst och byggnaden har till stor del utbytta fönster och nya balkonger. Trapphusen har delvis bevarade detaljer såsom golvklinkers och trappor i sten och gjutjärn.

Att särskilt värna

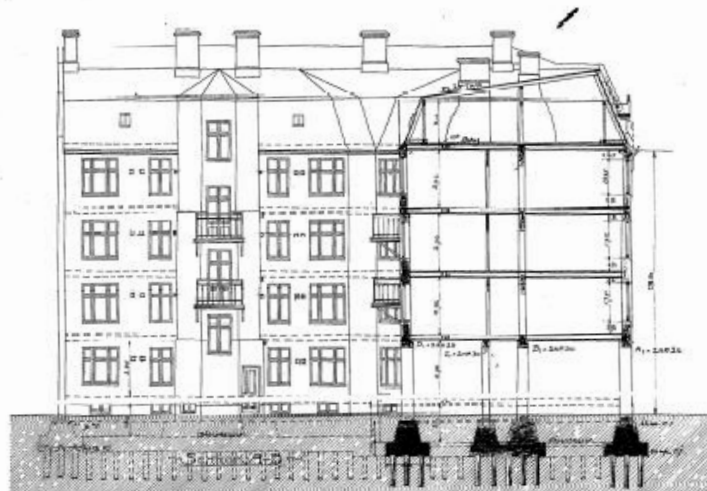
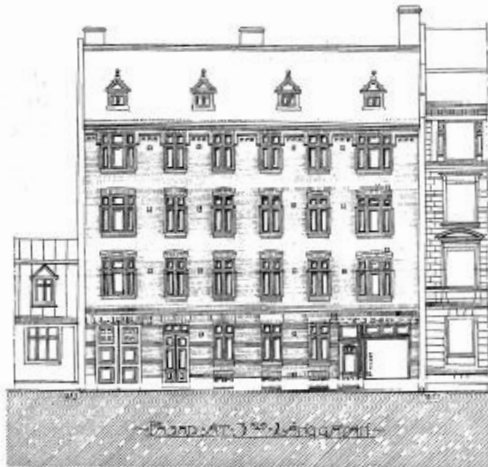
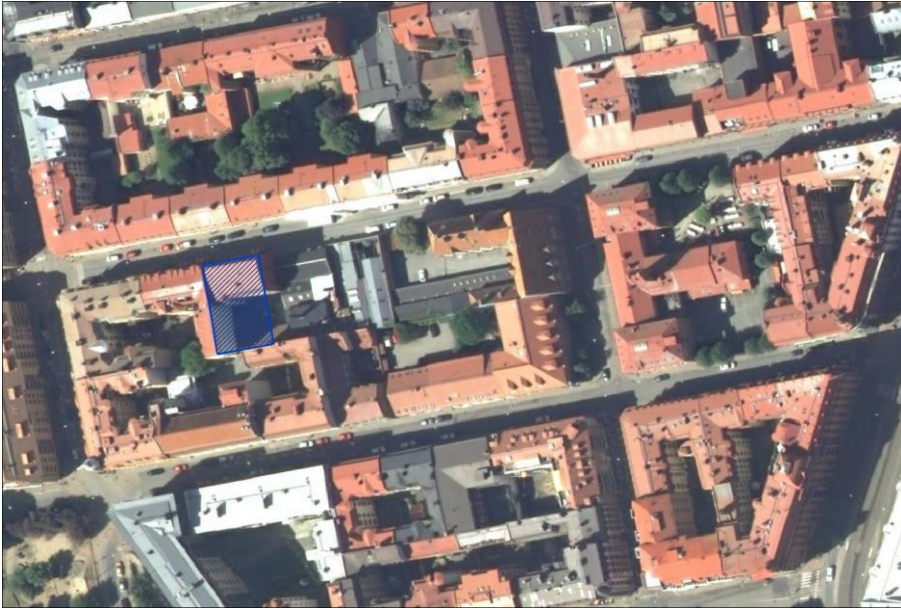
- **Gatufasadens bevarade, tidstypiska, detaljrika utformning med reliefverkande, klassicerande element**
- **Delvis ursprungliga fönster och dörrar**
- **Plåttaket**
- **Bevarade trapphus med tidstypiska detaljer som golvklinker och trappor i sten och gjutjärn**
- **Bevarad entréport**



Till vänster den rikt artikulerade gatufasaden och nedanför den enklare, nyrenoverade gårdsfasaden.

I mitten och ovan till höger bevarade detaljer från trapphusen; Klinkergolv och trappa i gjutjärn och kalksten. Till höger syns den bevarade, ursprungliga entréporten.

Barken 712:26



Ovan fastighetens läge i kvarteret och huset mot gatan från nordöst med den exponerade, miljöskapande brandgaveln.

Till vänster nybyggnadsritning från 1911.

Vissa förändringar har skett men huset är i stora drag bevarat. Observera den asymmetriska takprofilen på nybyggnadsritningen.

Historik

Byggnaden är uppförd 1911 som bostadshus med verksamhetslokal i bottenplan. Byggnaden ritades av Hjalmar Cornilsen och kan stilmässigt placeras mellan nationalromantik och jugend. De segmentbågade fönster-/portöppningarna och den dekorativa reliefmurningen vid takfoten präglas av jugend, medan det hårdbrända rödbruna fasadteglat och det tydligare inslaget av natursten är hämtat från nationalromantikens formspråk. Byggnaden har ett lågmält och relativt slutet uttryck. De segmentbåriga muröppningarna saknar markerade omfattningar, bortsett från det översta våningsplanet där fönstren markeras i överkant med utskjutande murningar, vilka är en del av takfotslisten.

1912 byggdes ett skjul på gården. 1937 anordnades lager i bottenvåningen. 1983-84 byggdes huset om och vinden inreddes till lägenheter. Fönster byttes, invändig renovering skedde och gårdsfasaden tilläggsisolerades. 1985 uppfördes ett gårdshus i ett plan innehållande verksamhetslokaler. 2006 byttes entréporten. 2010-11 sattes nya balkonger upp.

Byggnadsbeskrivning

I bottenvåningen finns tre höga öppningar för portgång, gatuentré och en butikslokal. Naturstensinslagen finns i sockeln, solbänkarna och i ett avgränsande band ovanför bottenvåningen. Fönstren illustrerar de ursprungliga med två lugter, i ytteraxlarna tre. Det brutna plåttaket har en asymmetrisk profil med ett brantare fall mot gatan.

Byggnaden har en exponerad och karaktärsskapande, plåtklädd brandgavel mot öster intill den f d smedjan. På gaveln sitter rester av en skorsten, troligen från smedjan. Gatufasaden har en helt annan karaktär än gårdsfasaden, som är förändrad. Här är fasaden kraftigt tilläggsisolerad och klädd med vit plåt och har utbytta fönster.

Trapphusen har bevarade detaljer såsom dörrar, golvklinkers och trappor i sten och gjutjärn.

Att särskilt värna

- **Tegelfasaden mot gatan är välbevarad och har formspråk hämtat från övergången mellan nationalromantik och jugend och reliefverkande, utskjutande mönstermurning upptill mot takfoten**
- **Den asymmetriska, brutna takprofilen med exponerad brandgavel och skorsten mot öster är karaktärsskapande**
- **De bevarade trapphusen med tidstypiska detaljer**
- **Verksamhetslokalerna i bottenplanet är viktiga för blandning av funktioner**



Ovan till vänster syns den kraftigt förändrade gårdsfasaden, nedan butikslokalen i bottenplanet. I mitten trapphus med bevarade detaljer som klinkergolv, innerdörrar och entréport.

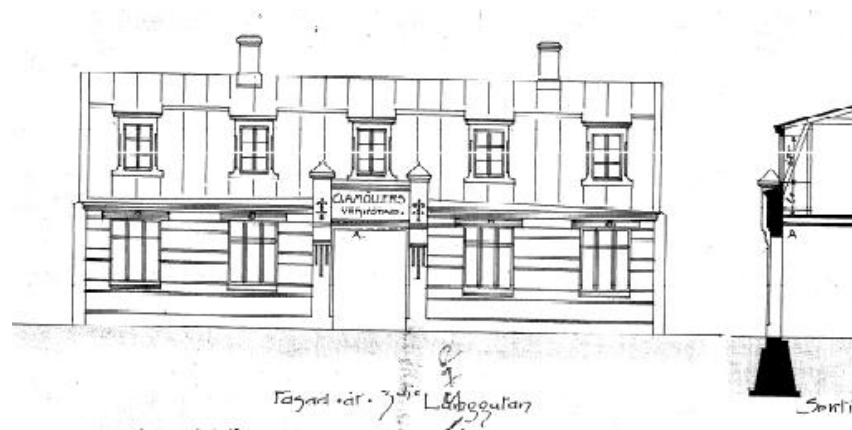
Ovan gatufasadens karakteristiska profilerade mönstermurning vid takfoten, samt den markerade naturstenssockeln.

Barken 712:27



Ovan fastighetens läge i kvarteret. Den västra delen av markeringen är den f d smedjan, (712:27) och den östra båtsnickeriets långsmala tomt (712:41).

Ovan till höger den före detta smedjans fasad mot Tredje Långgatan från nordväst. Nedan ett foto från 1935 (stadsbyggnadskontoret). Till höger ändringsritning från 1908. Byggnadens gatufasad är i stora drag bevarad.



Historik

Fastigheten innehåller f.d. smidesfirman O.A. Möller, uppförd cirka 1900 (arkitekt okänd). Miljön, tillsammans med intilliggande båtsnickeri har en viktig roll som förmedlare av områdets tidigare historia med en blandad bebyggelse bestående av verksamheter, industrier och bostäder. Blandningen av bostäder och verksamheter har en lång historisk förankring och bidrar till områdets särpräglade karaktär.

Byggnaderna är småskaliga, enkla i sin utformning och har byggts om och till ett flertal gånger under tidens gång, för att anta den form de har idag. Anläggningarnas slutenhet mot gatan, den låga höjden mot gatan och fastigheternas låga exploateringsgrad är viktiga för variationen i stadsbilden. Det öppnar också siktlinjer in i kvarteret och släpper ned ljus till gatunivån.

1902 uppfördes en friliggande industribyggnad i två plan på gården med inredd vind, smidesverkstad och "filareverkstad" som hade två höga skorstenar. 1904 byggdes en provisorisk enplansbyggnad mot gatan, en stålkonstruktion med kulissfasad och ett inrett kontorsrum. Samtidigt byggdes

smidesverkstaden på gården ut. 1908 ändrades kulissfasaden mot gatan med markerad port och namnet "O A Möllers Verkstad". Taket försågs med takkupor och skorstenar för ventilation av vinden. Efterhand byggdes kontorsdelen ut mot gården. 1933 byggdes garage i den östra delen. 1939 tillkom garage. 1939 togs en ny entré upp i västra delen av gatubyggnaden och 1945 togs en körport upp i den östra.

Byggnadsbeskrivning

F.d. smidesfirman O.A. Möller består av en envåningsbyggnad mot gatan med inredd vind samt en tvåvåningsbyggnad inne på gården, även den med inredd vind. Gårdsmiljön är moderniserad invändigt, men bebyggelsestrukturen är bevarad. I miljön finns en travers och en hög skorsten från smedjan bevarade.

Mot gatan står en "kulissfasad" av industrikaraktär. Själva fasaden är anläggningens viktigaste karaktärsskapande drag, liksom förekomsten av verksamhetslokaler, den låga exploateringsgraden och gårdsbyggnadens två höga skorstenar. Den rikliga förekomsten av höga skorstenar är ett viktigt karaktärsdrag i kvarteret.

Gatufasaden är spritputsad med slätputsade muröppningar och en låg sockel i natursten. Den centralt placerade entrén är markerad med små stiliserade torn som flankerar ett slätputsat fält ovanför porten, där det tidigare suttit en skylt (se foto på nästa sida). I fasaden finns ytterligare en entré samt två stora fönster. Takfoten är markerad och profilerad. I det plåtklädda, brutna taket sitter takkupor. En garageport finns mellan smedjan och båtsnickeriet, tillhör snickeriets fastighet men används av ägare till f d smedjan.

Att särskilt värna

- **Volymen, den låga höjden och gatubyggnadens utvändiga karaktärsdrag är bevarade sedan uppförandet och är mycket viktiga för upplevelsen av gatumiljön.**
- **Gatubyggnadens putsfasad har en ursprunglig karaktär som är viktig att bevara med artikulerat mittparti och plåtklätt, brutet tak och smäckra kupor**
- **Gårdsmiljöns struktur, skorstenar och travers är viktiga industriella karaktärsdrag**

- Blandningen av funktioner med verksamhetslokaler i kombination med bostäder är karakteristiskt för kvarteret och för denna fastighet, som tillsammans med intilliggande båtsnickeri bildar en värdefull miljö



Ovan syns entrépartiet med omfattningar, en bevarad butiksskylt och ett parti av äldre byggnadskonstruktion på gården.

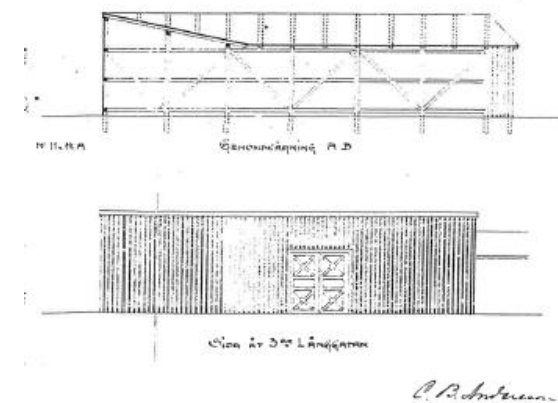
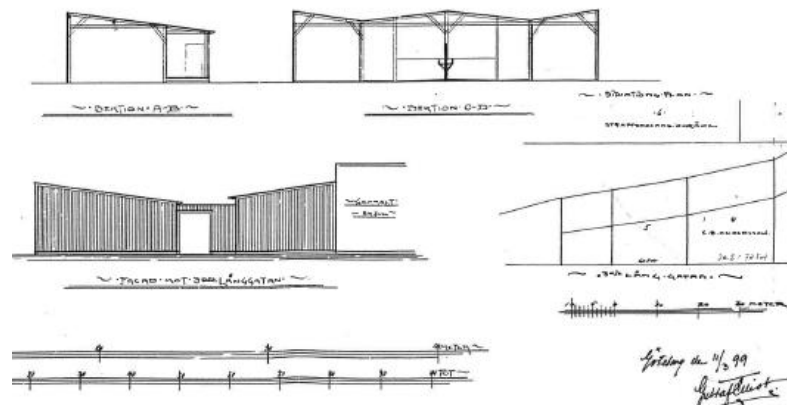
Ovan till höger delvis bevarad gårdsbebyggelse med skorstenar och en travers. Till höger gatufasadens profil samt en bevarad äldre dörr på gården. Delar av gårdsbebyggelsen är förändrad eller förfallen, men bebyggelsestrukturen och äldre byggnadsdelar finns bevarade.



Barken 712:41



Ovan syns fastighetens läge i kvarteret. Den västra delen av markeringen är den f d smedjan (712:27) och den östra båtsnickeriets långsmala tomt (712:41).
Ovan t h båtsnickeriets fasad mot Tredje Långgatan från nordväst.



Till höger syns nybyggnadsritningar från 1898.

Historik

Båtsnickeriet, tillsammans med den intilliggande f d smedjan, bildar tillsammans en värdefull äldre miljö med industrikaraktär. Anläggningarna har en viktig roll som förmedlare av områdets tidigare historia med en blandad bebyggelse bestående av verksamheter, industrier och bostäder. Blandningen har en lång historisk förankring och bidrar till områdets särpräglade karaktär.

Byggnaderna är enkla i sin utformning och har byggts om och till ett flertal gånger under tidens gång, för att anta den form de har idag. Anläggningarnas slutenhet och fastigheternas låga exploateringsgrad är viktiga för variationen i stadsbilden. Det öppnar också siktlinjer in i kvarteret och släpper ned ljus till gatunivån.

Tomten började bebyggas 1898 med träskjul som användes som materialupplag. Mot gatan uppfördes ett plank som ännu finns kvar. Öster om skjulet byggdes 1899 ett kolupplag med stall för hästar. När polisstationen uppfördes 1911 revs stallet och skjulet anpassades efter ny tomtgräns.

1928 täcktes tomten till stor del av ett förhöjt bjälklag på stolpar med skärmtak. På bjälklaget fanns en snickarbod och mot Tredje Långgatan inreddes ett provisoriskt garage. Fasaden mot gatan innehöll nu tre portar och ett garage. En smal remsa mot grannfastigheten 712:27 lämnades obebyggd.

Byggnadsbeskrivning

Fastigheten består av ett möbel- och båtsnickeri (ursprungligen ett materialupplag) med en träkonstruktion på pålar i en till två våningar och ett slutet plank mot gatan med enkla träportar. Bottenvåningen är därmed en öppen konstruktion, vilket gör att materialupplagsfunktionen fortfarande är tydlig.

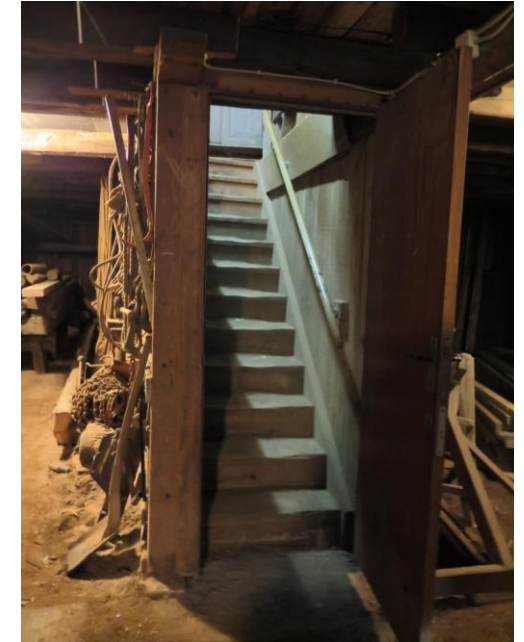
Idag består bebyggelsen av skjul som har ändrats efterhand. Snickarboden är intakt och utvidgad och används som verkstad till inrednings- och båtsnickare. Verksamheten bedrivs på det upphöjda bjälklaget med materialupplag under. Maskiner från 1920- 30-talet används fortfarande. Fasaden mot gatan består främst av ett plank som är klätt med gulmålad eternit och gröna portar. Gaveln på

gården som vetter mot grannfastigheten 4:6 är av trä och härstammar från 1928.

Den f d smedjan och båtsnickeriet utgör en småskalig industrimiljö och har ett mycket högt kulturvärde. Båtsnickeriet är särskilt välbevarat och en unik miljö.

Att särskilt värna

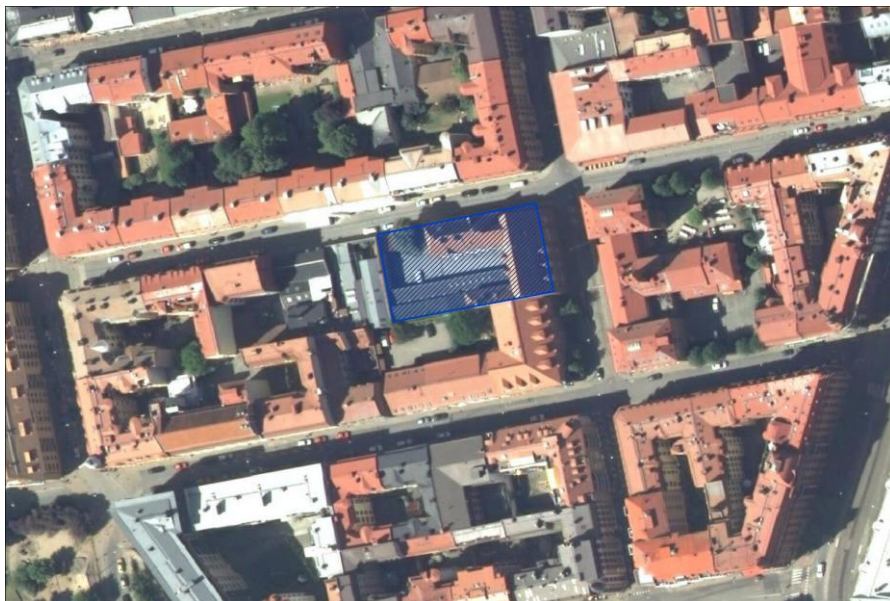
- **Båtsnickeriet är som helhet mycket välbevarat och en unik miljö i kvarteret**
- **Det enkla, slutna träplanket mot gatan med portar är ett ursprungligt karaktärsdrag som är viktigt för upplevelsen**
- **Verksamhetslokaler i gårdsmiljön med låg exploateringsgrad**
- **Den ålderdomliga, välbevarade öppna konstruktionen på pålar från 1898**
- **Bevarad inredning och maskiner**



Ovan från vänster: Det slutna planket mot gatan, sett från insidan. Snickeri på övervåningen respektive trappa mellan de båda våningsplanen.

Till vänster vy från bottenvåningen med den öppna stolpkonstruktionen. I mitten bevarad äldre, lös inredning.

Barken 4:5

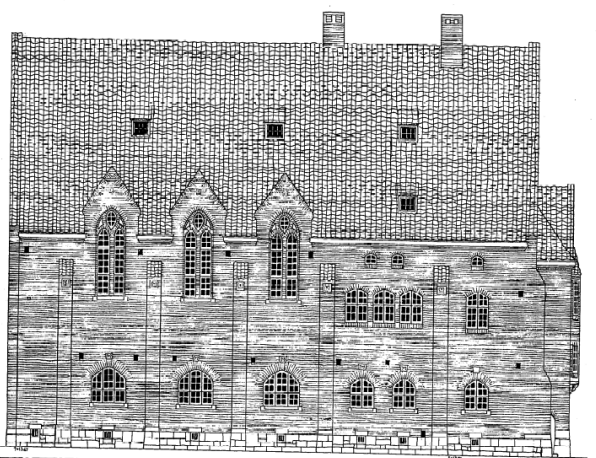


Fastighetens läge i kvarteret. Ovan f d polishuset idag från nordöst.

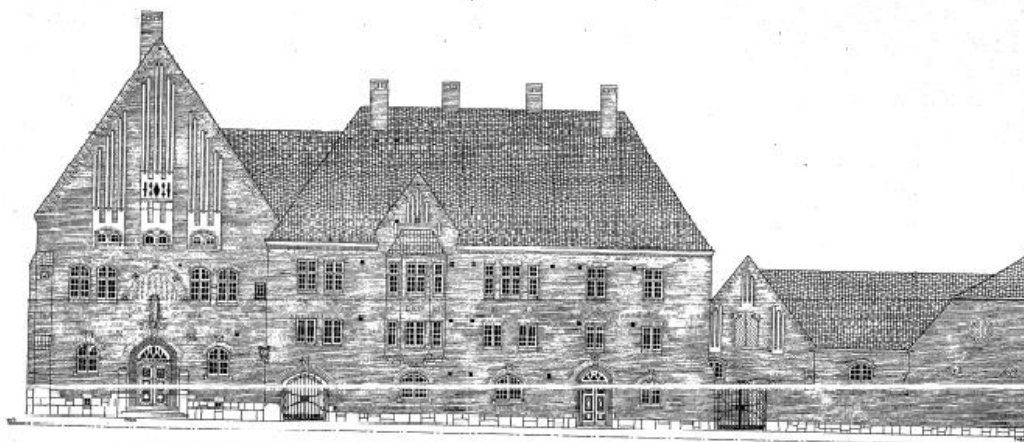
RITNING TILL POLISSTATION I ELFTE RÖTEN GÖTEBORG.
TOMTEN N:5 I 4:5 KVARTERET.
Masthugsvägen 4 Kv. Barken 4:5

Nedan nybyggnadsritningar från 1911.

Byggnaden är, framför allt utvändigt, i stort sett oförändrad sedan uppförandet. Den representerar en mycket väl genomarbetad nationalromantik.



FASAD ÅT NORDHEMISGATAN.



FASAD ÅT ÖDJE LÅNGGATAN

Historik

Polisstationen uppfördes för sitt ändamål 1911 av C Lindholm och ersatte ett skolhus från 1871. Stationshuset är en av flera byggnader med offentligt ändamål som ligger samlade i denna del av Långgatsområdet. Stationen har ett framträdande läge på en hörntomt i korsningen mellan Tredje Långgatan och Nordhemsgatan.

Byggnaden är uppförd i tydligt nationalromantisk stil med många medeltida influenser. Dessa syns bl.a. i de massiva, slutna murarna, antydning till stråvpelarsystem, de djupa muröppningarna, de smårutsindelade fönstren och det höga, branta taket. Taket är tegeltäckt med få, små takkupor. Den slutna, massiva byggnaden speglar väl dess funktion. Polisstationen och dess omsorgsfulla utformning håller byggnadsminnesklass.

Anläggningen består av två ursprungliga byggnadsdelar som har utformats som självständiga byggnader; en hög tvåvåningsbyggnad utefter Nordhemsgatan och en något lägre trevåningsbyggnad utefter Tredje Långgatan. Båda byggnadsdelarna har inredda källare och stora, delvis inredda vindsutrymmen.

På gården ligger en låg tegellänga uppförd som arrestlokaler men används numera som kontor. Hela fastigheten används idag som stadsdelsförvaltning. Ursprungligen fanns även ett stall och en vagnbod på gården, båda rivna.

1928 byggdes ett garage i västra delen av tomten mot Tredje Långgatan. 1937 inreddes det f d stallet till garage, skjuthall och vaktkontor. 1957 gjordes en invändig förändring av dörrar och väggar i några tjänsterum. 1958 inreddes en matsal på vinden i längan mot Tredje Långgatan. 1961 revs en ursprunglig stallbyggnad och nya arrestlokaler byggdes på gården mot söder. Lunchrum och radio/teleexpedition inreddes samtidigt i den västligaste delen mot Tredje Långgatan. 1980 byggdes stationen om invändigt, främst i kontor och personalutrymmen. 1988 revs ett uthus och tillnyktringsenheten byggdes om. 2008-2011 byggdes den f d polisstationen om till kontor (stadsdelsförvaltning).

Byggnadsbeskrivning

Byggnaden är uppförd i tidstypiska material, hårdbränt rödbrunt fasadtegel, enkupigt

taktegel och detaljer i granit och koppar. Asymmetri och omsorgsfullt gestaltade detaljer är karakteristiskt för byggnaden. Fasaderna är murade i munkförband med inslag av mönstermurning. Fönstren är ursprungliga, smårutsindelade med betonad mitt- och korspost. I bottenvåningen och gavelns vindsvåning är fönstren indragna från fasaden, i övrigt ligger de i liv. Portar och dörrar är bastanta, i ek eller vitmålade med smidesdetaljer.

Huvudentrén är omsorgsfullt utformad och ligger i den högre byggnadens gavel mot Tredje Långgatan. Porten i ek sitter indragen från fasaden i en arkivolt. Trappan i granit flankeras av två skulpterade ugglor och arkivolten kröns av stadens vapen och en nisch med en skulpterad poliskonstapel ett lejon i koppel, som symbol för polisens kontroll över staden. Vertikaliteten i den höga gaveln betonas med långsgående mönstermurning i den slutna muren.

Entrévalvet och de flesta fönstren i denna del av byggnaden är spetsbågeformade. I andra våningen ligger en stor f d gymnastiksal som syns både i gatu- och gårdsfasaden genom större fönsterpartier som är inspirerade av gotiska masverk. De utgörs av två höga, smala

fönster som kröns av ett parti med mönstermurning, slätputsade fält och ett mindre, ovalt fönster. Tre små branta gavelfält bryter igenom takfoten i var fasad. Gavelröset åt söder är klätt med diagonalställda plattor av metallplåt. Gymnastiksalen har inretts till kontor.

Byggnadsdelen utefter Tredje Långgatan har rakt avslutade fönster. Entrén har en enklare utformning än huvudentrén. Gatufasaden har en vertikal axel bestående av ett kantigt burspråk och ett brant litet gavelfält som bryter igenom takfoten. I mötet mellan de två byggnadskropparna finns ett portvalv.

Tomten är inhägnad med en hög mur som understryker anläggningens slutna karaktär. På gården finns ett miljöskapande, stort kastanjetråd.

Interiören är till stora delar välbevarad. De rustika fasadmaterialet präglar även trapphus och portgång. Dessa, tillsammans med gymnastiksalen, utgör de mest intressanta delarna. Trapphus och portgång har välkomponerade blickfång och är omsorgsfullt utformade med ett samspel mellan natursten, murverk och putsade ytor samt detaljer som

kryssvalv, smidesräcken och bevarade ursprungliga dörrar. Gymnastiksalen är ett särpräglat rum med imponerande rymd, höga fönster och synlig, dekorativt utformad takstolskonstruktion. Rummet har som ett tydligt tillägg inretts till kontor i två plan.

Den genomarbetade byggnaden har ett högt kulturvärde, i byggnadsminnesklass.

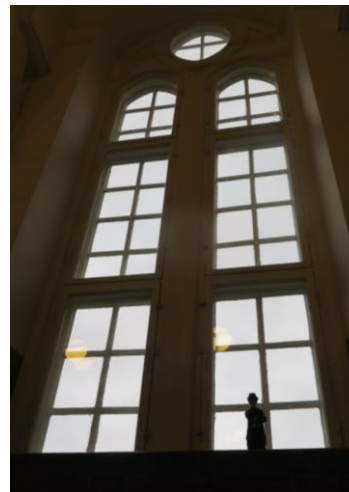
Att särskilt värna

- **Den monumentala, karaktärsskapande byggnaden är ett mycket värdefullt inslag i stadsbilden**
- **Byggnaden är en representant för en epok i kvarteret och i staden då många offentliga institutioner uppfördes**
- **Byggnaden är utvändigt i stort sett oförändrad sedan uppförandet och besitter mycket höga arkitektoniska kvaliteter karakteristiska för nationalromantiken**
- **Byggnadens volymer och proportioner**
- **Exteriörens arkitektoniska detaljer och utsmyckningar**

- **De rustika materialen som natursten, hårdbränt tegel, koppar och trä**
- **De branta, tegelklädda taken**
- **De ursprungliga, småspröjsade fönstren**
- **De delvis bevarade interiörerna med omsorgsfullt utformade detaljer, särskilt trapphus, entréer och f d gymnastiksal**



Ovan till vänster fasaden mot Nordhemsgatan med plåtklätt gavelröste. Nedanför syns gården med den senare tillkomna arrestlängan från 1961. Nederst, detalj från huvudentrén mot Tredje Långgatan.

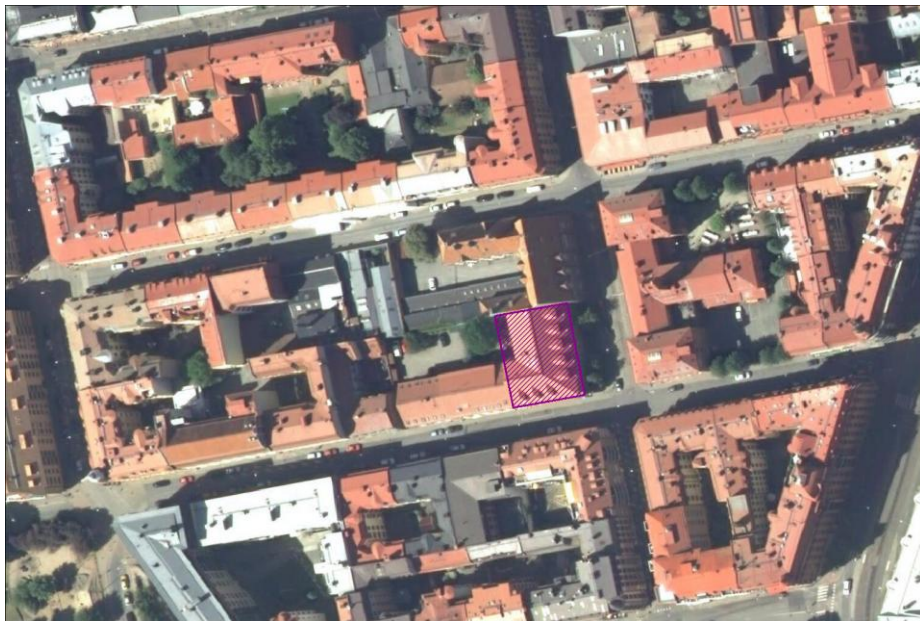


Överst och i mitten syns bilder från interiören; trapphuset respektive den f d gymnastiksalen, numera kontor.

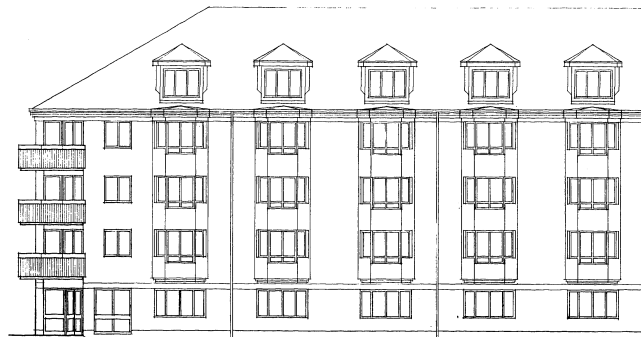


I mitten och nederst, arkitektoniska dekorationsdetaljer i natursten samt ett av de höga fönstren i gymnastiksalen. Byggnaden är som helhet mycket välbevarad.

Barken 4:11



FASAD MOT SÖDER



FASAD MOT ÖSTER

Ovan från vänster fastighetens läge i kvarteret och byggnaden idag från sydöst.

Till vänster nybyggnadsritningar från 1993.

Historik

På en hörntomt mellan Fjärde Långgatan och Nordhemsgatan ligger en platsgjuten betongbyggnad uppförd 1993 med fasader i rött tegel (LOHK Arkitektkontor). Byggnaden uppfördes som äldreboende men inreds 2014-15 till bostadsrätter. Här låg tidigare Nordhemskliniken, alkoholpoliklinik som revs 1990.

Huset är uppfört i vinkel med odekorerade tegelfasader och accenter med balkongräcken i blålackerad metall. Hörnpartiet är betonat med stora balkonger och ett glasat, indraget entréparti. Fasaden har en symmetrisk utformning. Fönstersättningen, färgen och hörnets utformning ger byggnaden ett horisontellt uttryck.

Byggnadsbeskrivning

Bottenvåningen har stora fönsterpartier med fyra höga, smala enlufts-fönster i varje. Fasaden mot Fjärde Långgatan är enkelt utformad med släta murar och fönsterpartier med franska balkonger. Fasaden mot Nordhemsgatan har fem trekantiga burspråk

över de tre övre våningarna. Taket är klätt med röd plåt och har stora takkupor placerade i linje med fasadens fönsteraxlar. Takfoten är markerad.

Inåt gården är fasaden en våning högre, i övrigt överensstämmer utformningen mycket med gatufasaden men i ett enklare utförande.

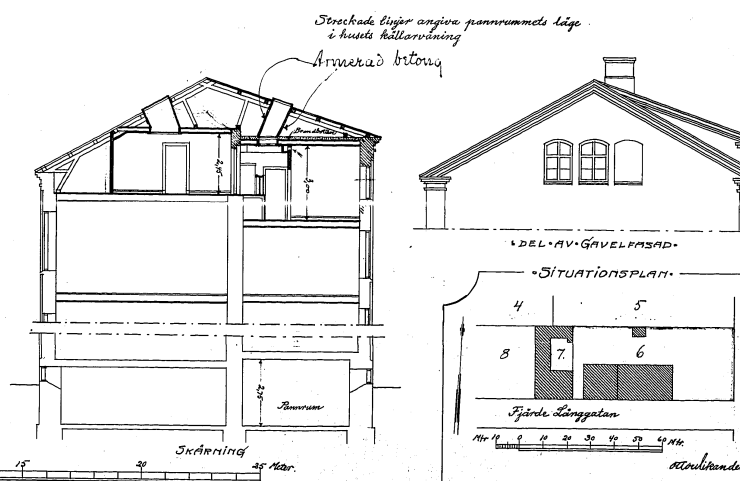
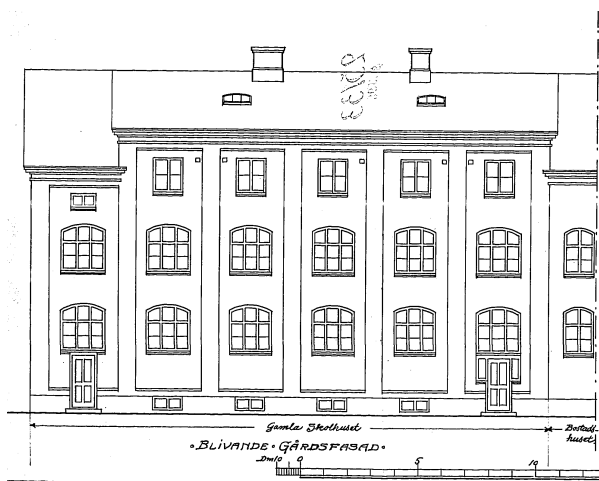


Att särskilt värna

- **Byggnaden är ett sentida tillägg i kvarteret men har anpassats efter intilliggande bebyggelse i volymer och material**
- **Gårdsmiljön med träd och grönska är värdefull för upplevelsen i kvarteret**



Barken 4:6



Ovan från vänster fastighetens läge i kvarteret och byggnaden idag från sydväst. Byggnaden är utbyggd i två etapper, 1871 resp 1903, den äldsta delen till vänster i bild. I bildens vänstra del syns en passage mellan fastigheterna som numera utgör ett värdefullt, karaktärsskapande drag för miljön med inblickar i kvarteret. Fasaden var dock tidigare sluten mot gatan.

Till vänster de tidigaste fasadritningarna, ändringsritningar på den östra delen från 1929.

Historik

Den äldre, östra delen av byggnaden härrör från 1871 och hör till den tidiga delen av områdets utbyggnadsskede, uppförd av Göteborgs stadsarkitektkontor/Charles Dickson. Byggnaden är uppförd i rött tegel med vertikala lisener. Det finns bara ett fåtal byggnader i området från 1870-talet, vilket gör att den har viktig roll för att illustrera den långa, successiva utbyggnadsperioden från 1800-talets mitt till omkring 1920. Byggnaden uppfördes som skola för "vanartiga barn" ("avsöndringsskolan"). Den f.d. skolan är en av de offentliga byggnader som ligger samlade i denna del av Långgatsområdet. Fasaden var ursprungligen sluten utåt gatan, med entré inne på gården.

Den yngre, västra delen är uppförd 1903 och har fasader i rött tegel och spritputs, med sockel och detaljer i natursten.

1949 inreddes hela den f d skolan (båda byggnadsdelar) till medicinsk högskola. De båda byggnaderna renoverades 1990 och gjordes om till alkoholpoliklinik, vilket även innefattade den byggnadsdel som nu är rivet på intilliggande fastighet 4:11. Interiören är idag helt moderniserad till kontor/vårdlokal.

Byggnadsbeskrivning

Gatufasaden är i stort sett symmetriskt uppbyggd, med undantag för den senare tillkomna entrén. Byggnaden vilar på en sockel av gult tegel respektive natursten. Fasaderna är av rött tegel och grå puts. En enkel artikulering i form av lisener löper från taklist till sockel. Taklisten är markerad. De stora stickbågiga fönstren sitter nästan i liv med fasaden. Fönsterbänkarna är av natursten.

Entrén är placerad på gaveln. Gatufasaden har två dekorativt utformade ankarslut placerade mellan våningarna.

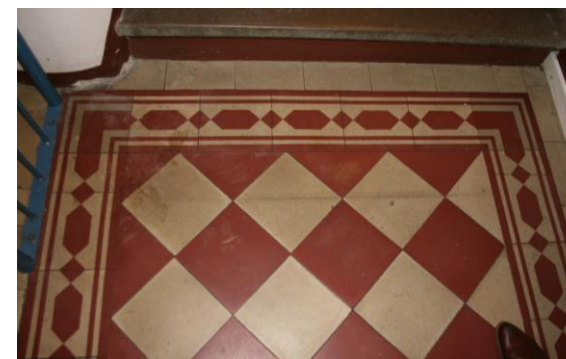
Muröppningarna är stickbågiga och har omfattningar av formtegel. Fönstersättningen är nära nog symmetrisk i gatufasaden, asymmetrisk i gårdsfasaden. Fönstren är utbytta. Mot gården finns två fönster med rakt avslutade fönsteröppningar. Ovanför fönstren sitter en blottad I-balk för att illustrera konstruktionen med det moderna byggnadsmaterialet järn. Invändigt är byggnaden moderniserad. I trapphusen finns bevarad golvklinker.

De båda byggnadsdelarna har liknande fasadutformning och är uppförda i rött tegel

och puts, men den yngre, västra delen har en fasad som till stor del är putsad med horisontala tegelband medan den senare östra delen har en tegelfasad präglad av vertikalitet. De två utbyggnadsfaserna är tydliga.

Att särskilt värna

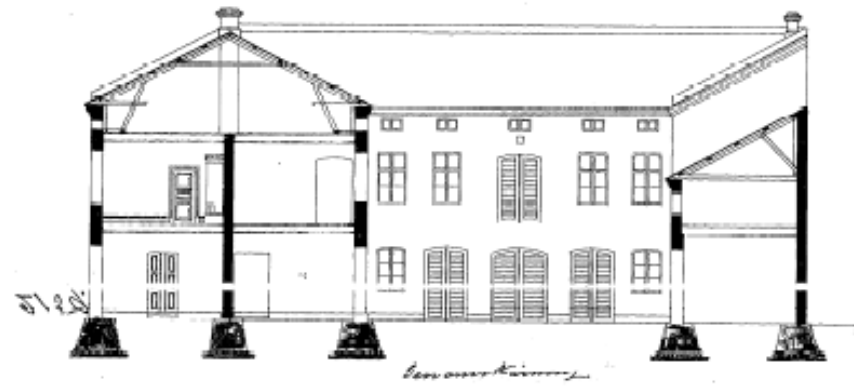
- **Fasadernas bevarade arkitektoniska utformning och byggnadsmaterial med tegel, puts och natursten**
- **De sammanbyggda huskropparnas variation i exteriören illustrerar olika utbyggnadsfaser, ett viktigt drag att bevara**
- **Fönstermodell och fönstersättning**
- **Den luftiga gårdsmiljön med träd och grönska, ett värdefullt karaktärsdrag i denna del av kvarteret**
- **Passagen mellan 4:6 och 4:7 med siktlinje in i kvarteret är ett viktigt upplevelsevärde**
- **Plåtklädda sadeltak**
- **Trapphusens golvklinker**



Ovan till vänster syns den gröna och luftiga gårdsmiljön, en värdefull resurs i kvarteret. Nedanför gårdsfasaden med sina två tydliga utbyggnadsfaser. I mitten fasaddetaljer som dekorativa ankarslut och mönstermurning. Nederst en interiörbild från vårdlokalerna. Invändigt är byggnaden moderniserad med några kvarvarande detaljer såsom klinkergolv.

Ovan syns den miljöskapande öppningen in mellan Barken 4:6 och grannfastigheten 4:7, som ger möjlighet till siktlinjer in i kvarteret.

Barken 4:7



Överst fastighetens läge i kvarteret. Till höger gatubyggnaden idag från Fjärde Långgatan. Nederst nybyggnadsritningar från 1877.

Historik

Byggnaden är uppförd av Claes Johansson 1877 som magasin till Annelunds väveri och tillhör det tidigaste skedet i områdets utbyggnad. Det finns bara ett fåtal byggnader från 1870-talet, vilket gör att den har viktig roll för att illustrera den långa, långsamma utbyggnadsperioden från 1800-talets mitt till omkring 1920. Den har ett mycket högt kulturhistoriskt värde i kraft av sin ålder, sin historia och sitt oförändrade skick. Barken 4:7 är en av Långgatsområdets bäst bevarade äldre byggnader.

Byggnaden är jämförelsevis anspråkslös men har höga hantverksmässiga kvaliteter. Fastighetens låga exploateringsgrad bidrar till kvarterets och områdets varierade karaktär.

1885 byggdes huset på med en våning, med bibehållen taklist så övervåningen fick karaktären av en vindsvåning. Funktionen ändrades till bostäder med verksamheter i gatuplan och gårdshus. I bottenplanet fanns stall, vagnbod och lager medan övervåningen var bostäder. Längst in i gårdshuset inreddes verkstadslokaler. 1928 gjordes bottenplanet av gatuhuset om till bageri och två butiker. 1931 byggdes ett plåttak över en del av gården

samtidigt som en del av andra våningen användes som kontor och lager. 1939 byggdes det inre gårdshuset om till metallgjuteri och förkromningsverkstad. 1979 lades bageriet ner och lokalerna blev lager med en ny port i gatufasaden. Lägenheterna är i stora drag oförändrade sedan 1930-talet.

Beskrivning

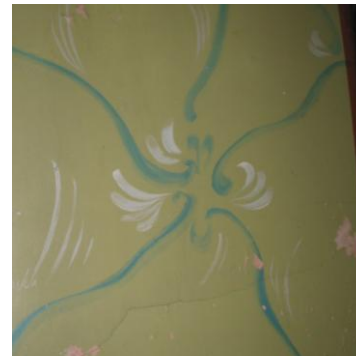
Byggnaden är U-formad. Gårdshuset har varierad volym och är delvis i två plan. Byggnaden är uppförd i enkel nyrenässans, och symmetriskt uppbyggd gatufasad. Fasaden mot gatan har en grov spritputs, våningarna är avdelade med en kraftig slätputsad list och bottenvåningens muröppningar är slätputsade. Fönstren ligger något indragna från fasadlivet. Den översta våningen är utförd som en vindsvåning där fönstren är infällda i takfallet. Fasaden i det översta våningsplanet är kopparklädd. Fönsteromfattningarna är hantverksmässigt skickligt utförda, i synnerhet överstyckena (trekantsgavlar) mot gatan. Gaveln och gårdsfasaden är i rött tegel. I gårdsfasaden är några ursprungliga fönster bevarade.

Även husets interiör är ovanligt välbevarad. Trapphuset har väggmålningar från tiden kring

1900. Lägenheternas dörrar, snickerier och invändiga detaljer är i stort sett orörda sedan början av seklet. Byggnaden har ett mycket högt kulturhistoriskt värde både i struktur och i detaljer. Gatubyggnaden och gårdsmiljön har som helhet en ursprunglig karaktär och har ett högt kulturhistoriskt värde.

Att särskilt värna

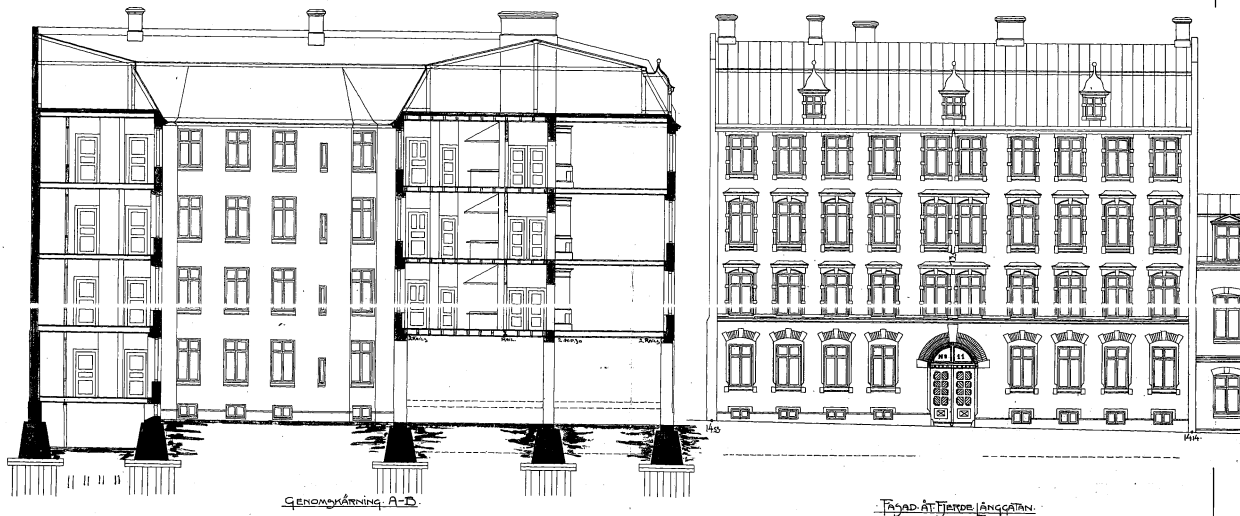
- **Bebyggelsemiljön med gatuhus och gårdshus har som helhet en ursprunglig karaktär och är en av de tidigaste miljöerna i kvarteret som är viktigt att bevara**
- **Huvudbyggnadens volym och enkla arkitektoniska uttryck karakteristiskt för nyrenässans**
- **Gårdsmiljön med varierande höjder och volymer samt fasadernas material och uttryck**
- **Gårdsmiljöns höga skorstenar vittnar om industriverksamhet och är ett viktigt karaktärsdrag**
- **De välbevarade interiörerna med rumsindelning, detaljer och måleri**
- **Ursprungliga fönster**



Ovan till vänster syns den välbevarade och karaktärsskapande gårdsmiljön från öster. Nedanför bevarade arkitektoniska detaljer från gatufasaden; takkupa och mönstermurning i fasaden.

Ovan interiörbilder. Överst trapphus med bevarat dekorationsmåleri på revetering och puts samt invändig, glasad ytterdörr. Nederst en detalj från interiören i verkstadslokalen på gården.

Barken 4:8



Ovan från vänster fastighetens läge i kvarteret. Till höger gatuhuset från sydöst med välbevarad fasad i förbländertegel.

Till vänster nybyggnadsritning från 1904.

Historik

Byggnaden är uppförd 1904 av A Rydén som renodlat bostadshus men har med tiden inretts med kontor i bottenvåningen. Byggnaden har en avskalat klassicerande stil med en gatufasad i rött och gult förbländertegel med detaljer i slätputs. De viktigaste karaktärsdragen ligger i fasadkompositionen och bevarade ursprungliga detaljer såsom portens överljusfönster och stuckatur i portgången.

1922 inreddes ett café i bottenvåningen. 1931 byggdes ett garage på gården. 1960 ändrades bottenvåningen till kontor, lager mm. 1981 kläddes gårdsfasaden in med plåt.

Byggnadsbeskrivning

Gatufasaden är symmetriskt uppbyggd, med porten centralt placerad och däröver en axel med fönster placerade i par. Övriga fönster är jämnt placerade i fasaden. Den låga sockeln är av natursten. Bottenvåningens fasad är i rött förbländertegel. Porten sitter i en rundbågig öppning med en slutsten och två markerade kantstenar i gult tegel. Samma typ av murning

omger bottenvåningens fönster, dock med stickbågar.

De tre övre våningarna är täckta med gult förbländertegel och har fönsteromfattningar i slätputs. De plåtklädda solbänkarna bygger ut en bit från fasaden. Andra och tredje våningens fönsteromfattningar har stickbågar med en mittsten och raka, utkragade överstycken. Fjärde våningen har enkla omfattningar i slätputs. Takfoten är markerad. Det brutna sadeltaket är plåtklätt. De ursprungliga fönstren är utbytta.

Gårdshuset Är kraftigt förändrat med tilläggsisolerad, plåtklädd fasad.

Att särskilt värna

- **Gatufasadens symmetriska uppbyggnad, dess karakteristiska arkitektoniska utformning i förbländertegel och puts**
- **Entrén med bevarat överljusfönster och stuckatur i portgången**
- **Trapphus med trappor i natursten och gjutjärn**
- **Smäckra takkupor**



Till vänster syns den bevarade gatufasaden med markerade fönsteromfattningar i slätputs som kontrasterar mot teglet. Nederst den bevarade entréporten. I portvalvet finns en bevarad stuckfris (mitten).

Trapphusen har bevarade trappor i gjutjärn och kalksten.

Ovan till höger syns den kraftigt förändrade, tilläggsisolerade och plåtklädda gårdsfasaden.

Barken 4:9



Fastighetens läge i kvarteret. Till höger huset från Fjärde Långgatan från sydväst. Gatufasaden har ett säreget, avskalat klassicerande uttryck i ett monumentalt format som bryter av mot grannhusens.

Historik

Byggnaden ritades av Hans och Björner Hedlund 1919, och uppfördes för sin nuvarande funktion som televäxel. Tekniken har successivt moderniserats sedan tillkomsten och är idag en automatisk växel. Den teletekniska anläggningen är en av de allmänna byggnader som ligger samlade i denna del av Långgatsområdet. Trots modernisering finns många ursprungliga kvaliteter kvar.

Byggnaden har ett slutet, monumentalt uttryck. Stilmässigt ligger byggnaden mellan nationalromantik och 20-talsklassicism. Tyngden och enkelheten i fasaduttrycket bär spår av nationalromantik medan den markerade sockelvåningen och fasadens dekorelement uppvisar klassicistiska influenser. Fönstren är utbytta och bestod ursprungligen av åtta rutor fördelade på två lufter med en vågrät mittpost.

Huset byggdes om 1978 då de mekaniska växlarna togs ur bruk. Före uppförandet av televäxeln fanns en gårdslänga uppförd 1915.

Byggnadsbeskrivning

Bottenvåningen är anmärkningsvärt hög och intrycket understryks av de höga rundbågiga fönstren och den stora, höga porten, även den rundbågig. Fasaden är i tegel och har en enkel mönstermurning som följer bågformerna. I bågarnas krön sitter en infälld skulpterad sten. Porten har kvar de ursprungliga dörrbladen med panel satt i diamantmönster, samt överljusfönstret med särpräglad spröjsverk i järn. Portgångens ytterkanter är markerade med en formhuggen naturstensomfattning. Den släthuggna naturstenssockeln har lyfts upp vid fönsterbågarna för att gå samman med de lågt sittande fönsterbänkarna.

De övre våningarnas samt gårdsfasadens fönster är rakt avslutade. Bottenvåningen är avskild med ett band av natursten, på vilken lisener vilar. I gatufasaden avslutas dessa med reliefer av urnor som sitter strax ovanför tredje våningens fönster, i gårdsfasaden går lisenerna ihop med en utkragning i murverket utefter takfoten. Byggnadsåret, 1919, är redovisat i stora gjutjärnsiffror på fasaden. Taket är täckt med enkupigt tegel, takfoten är obetydligt markerad.

Byggnaden har en välbevarad portgång och trapphus.

Interiör och gårdsfasad är ej besiktigade.

Att särskilt värna

- **Byggnaden har kvar sin ursprungliga funktion som televäxel, an av de "allmänna funktioner" i kvarteret och området**
- **Den monumentalt utformade putsfasaden med dess klassicerande uttryck**
- **fönstersättning och utsmyckningar i natursten**
- **Bevarad ursprunglig entréportik**
- **Trapphus med bevarade detaljer**



Till vänster syns entrépartiet beläget i fasadens östra del. Entrén är omsorgsfullt utformad med organiskt format överljus och en volutform som slutsten. I mitten och till höger syns klassicistiska detaljer av natursten i gatufasaden.



Barken 4:10



Ovan från vänster fastighetens läge i kvarteret. Till höger byggnaden från sydöst med sitt karakteristiska, markerade hörnparti.

Till vänster nybyggnadsritning från 1904.

Historik

Byggnaden är uppförd 1904 (O M Holmén) som rent bostadshus i en något dämpad jugendstil med tydlig vertikal strävan i gestaltningen. Hörntornet med tornhuv, takfotslinjen med rundade avslutningar över de utkragade partierna i fasaden, balkongernas smidesräcken och bevarade portar är viktiga för byggnadens uttryck.

1936 anordnades pastorsexpedition i bottenvåningen. 1971 skedde modernisering, då bland annat kök, bad och dusch moderniserades och en entrédörr togs upp. 1998 inreddes vinden. 2007 ändrades en lokal i bottenplanet till lägenhet.

Byggnadsbeskrivning

Fasaden är utförd i gult förbländertegel med en låg sockel i natursten. Fasadens uppdelning i sockelvåning, mellenvåningar och vindsvåning bryts av hörntornet och de utkragade partierna i fasaden. Fönstersättningen är rytmisk med fönster i varierande bredd. Fönstrens form och

indelning understryker vertikaliteten i fasaduttrycket.

Byggnaden accentueras genom hörnpartiets dominerande hörntorn. Tornet har en tornhuv som reser sig över taklinjen. Stora balkonger med smidesräcken understryker hörnets avrundade form.

Byggnaden har fasader åt två gator, Fjärde Långgatan och Värmlandsgatan. Fasaderna har en snarlik uppbyggnad. Mot Värmlandsgatan är byggnaden lite längre med en extra fönsteraxel och en bredare mittsektion med balkonger. Varje fasad har två utkragade partier utformade som stiliserade burspråk.

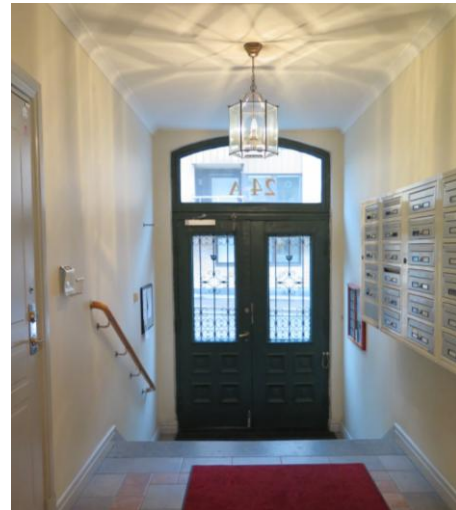
Majoriteten av muröppningarna är stickbågiga, med undantag för några rakt avslutade fönster i översta våningen och de samkomponerade vindsfönstren i "burspråkens" överdel. Fönstren är något indragna från fasaden. Portarna ligger djupare. Takfoten och "burspråken" är dekorerade med mönstermurning. Byggnadens mansardtak är täckt med plåt.

Gårdsfasaden är i gult tegel i munkförband och har ett enkelt utförande. Trapphusen är rundade upptill och bryter igenom takfoten.

Trapphusen är renoverade. Fönstren är utbytta.

Att särskilt värna

- **Byggnadens volym och den genomarbetade fasaden i gult tegel med karakteristiskt jugend-uttryck**
- **Det markerade hörnpartiet med bevarade smidesbalkonger och tornhuv**
- **Det plåtklädda taket**
- **Ursprungliga portar**
- **Trapphusens bevarade detaljer**



Till vänster det markerade hörnpartiet med sitt torn, samt en detalj av fasadens mönstermurning som skapar dekorativa band.

Överst, i mitten den enklare utformade gårdsfasaden och till höger en detalj från gatufasadens hörnparti med dess bevarade, sirligt utformade rundade balkonger med smidesräcken.

Nederst i bild bevarade detaljer från de moderniserade trapphusen med vissa bevarade delar; entréport, smidesräcken och konsoler.

